

Rapport d'activité 2023

Editio

En 2023, plus de 30'000 personnes ont déposé·e une demande d'asile en Suisse, marquant **une augmentation significative de 23,3 % par rapport à l'année précédente.**¹ Cette tendance, selon un récent rapport du Secrétariat d'État aux migrations, devrait persister en 2024. Les principaux pays d'origine des demandeur·euses d'asile sont l'Afghanistan, la Turquie, l'Érythrée, l'Algérie et le Maroc. À cela s'ajoute l'arrivée soudaine de réfugié·es en provenance d'Ukraine, ajoutant une couche supplémentaire de complexité à une situation déjà délicate. Notons que le canton de Fribourg se voit attribuer par la Confédération 3,8 % des requérant·es d'asile.

Dans ce contexte migratoire incertain², la demande croissante de prestations demeure la seule constante. L'encadrement et l'intégration des personnes issues de la migration repose sur une collaboration intersectorielle, impliquant des services étatiques, les organes mandataires ORS et Caritas, ainsi que de nombreuses associations et bénévoles, un réseau solidaire dont fait partie Ensemble. Des associations comme la nôtre jouent un rôle fondamental dans les politiques d'accueil et d'intégration ; nous maximisons l'efficacité des interventions de l'État tout en créant les bases d'un environnement favorable à une participation citoyenne.

Notre objectif commun est de construire une société plus inclusive, respectueuse et solidaire, où chacun·e a la possibilité de contribuer et de recevoir.

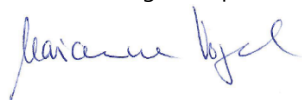
Ces prochaines années le flux migratoire en Suisse devrait augmenter, créant une nouvelle dynamique avec des dimensions humaines, financières et organisationnelles à considérer. Cette réalité a suscité une réflexion interne sur le rôle essentiel de notre association, nous incitant à revoir notre fonctionnement afin de relever ces nouveaux défis avec détermination. **Conscient·es de l'importance de nous adapter**, nous avons axé nos efforts sur deux aspects cruciaux : la professionnalisation et la recherche de fonds.

En ce qui concerne la professionnalisation, nous avons élaboré un nouvel organigramme visant à répartir efficacement les responsabilités entre les organes de l'association, ceci afin de pouvoir répondre avec agilité aux changements. Quant au deuxième axe, la recherche de fonds, les besoins croissants d'Ensemble nous amènent à diversifier nos sources de financement à l'avenir. En 2023, le soutien renouvelé du Canton et de la Loterie Romande, ainsi que leur confiance, ont permis à l'association de mener efficacement sa mission. Dans les années à venir, l'association est déterminée à trouver des nouveaux bailleurs de fonds dans l'objectif d'offrir au plus grand nombre de migrant·es des outils de préservation de leur santé mentale.

Ces deux démarches visent à renforcer la stabilité financière et l'indépendance de notre association sur le long terme.

Aujourd'hui, Ensemble compte 13 prestations de haut niveau grâce au travail de 8 responsables de prestations et de 23 intervenant·es, du domaine de la santé et du social. L'association est fière de ses accomplissements et souhaiterait exprimer sa gratitude envers tous les professionnel·les et bénévoles qui lui consacrent leur énergie et leur temps. Le chemin à parcourir est encore long, mais nous sommes convaincu·es que la voie que nous empruntons est la bonne.

Marianne Vogel, co-présidente



Alessandro Cuccu, co-président



¹ SEM - Asile : statistiques de 2023 : <https://www.sem.admin.ch/sem/fr/home/sem/medien/mm.msg-id-100040.html>

² Etat de Fribourg - L'intégration des requérants d'asile et des réfugiés - <https://www.fr.ch/vie-quotidienne/integration-et-coordination-sociale/asile-dans-le-canton-de-fribourg>

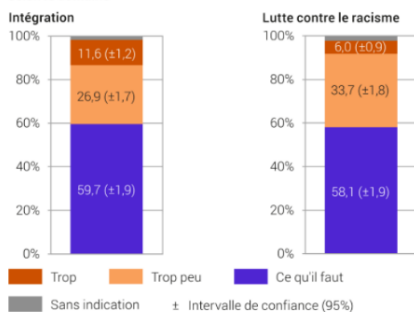
Le terrain

Besoins du terrain et axes d'action de l'association Ensemble

En 2023, l'enquête sur le vivre ensemble en Suisse publié par l'Office fédéral de la Statistique (réalisée tous les 2 ans) a révélée des nouveaux chiffres et faits liés à la vie des migrant-es en Suisse : « **Une personne sur trois de la population résidante permanente en Suisse déclare avoir été victime de discrimination ou de violence, le plus souvent pour des motifs racistes.** Par ailleurs, la majorité de la population considère le racisme comme un problème important.

Évaluation de l'ampleur des mesures prises, en 2022

Part de la population estimant que l'on fait juste ce qu'il faut, trop peu ou trop, selon le domaine



(...) Les personnes issues de la migration sont plus touchées que la moyenne, puisque le taux monte à 40 % dans cette partie de la population. Les valeurs chez les 15 à 24 ans sont frappantes : plus de 50 % des jeunes de cette classe d'âge déclarent avoir été victimes de discrimination ou de violence.

En 2022, 32% de la population estimait que les mesures de lutte contre le racisme étaient insuffisantes (2018 : 31 %, 2020 : 32 %, 2022 : 34 %). Elle atteint même 47 % chez les 15 à 24 ans en 2022. »^{3 4}

Dans ce contexte, l'association Ensemble est un acteur incontournable de la santé mentale des personnes issues de la migration du canton de Fribourg en agissant sur 4 axes :

1. Stabilisation des symptômes de surcharge émotionnelle ou d'état de stress post-traumatique ;
2. Développement des ressources psychiques et le renforcement de l'intégration sociale ;
3. Favorisation du soutien de groupe par l'acquisition d'outils indispensables à l'intégration sociale ;
4. Conseil et formation des professionnel·les et des organisations en contact avec cette population.

Les 13 prestations offertes par l'association avec l'aide des professionnel·les de la santé et du milieu social permettent de couvrir ces 4 domaines d'action. Dans la suite de ce rapport nous reviendrons brièvement sur chacune des prestations (voir [Indicateurs 2023](#)). La courte partie "[Bénéfices observés, enjeux et pistes d'amélioration futures](#)" permet faire un bilan actuel de l'association et sa stratégie pour le futur. Puis, nous reviendrons sur [quelques prestations déployées en 2023](#), dont le développement des nouvelles offres. Et nous concluons avec les [chiffres 2023](#).

Avant de poursuivre, il est important de noter l'impact de l'augmentation de la migration sur l'association en 2023 et comment Ensemble a pu répondre à des besoins du terrain.

³ Office fédéral de la statistique - 1/3 personne en Suisse a vécu une expérience de discrimination ou de violence
<https://www.admin.ch/gov/fr/accueil/documentation/communiqués.msg-id-92922.html>

⁴ Office fédéral de la statistique - Racisme et intégration, évaluation de l'ampleur des mesures prises -
<https://www.bfs.admin.ch/bfs/fr/home.assetdetail.24025735.html>

Impact de l'augmentation de la migration en 2023 sur l'association

Dans un contexte international qui a vu l'expansion des conflits et des guerres, l'augmentation de la migration dans le canton de Fribourg, en 2023 a été particulièrement marquée par **l'arrivée massive de jeunes migrant-es non accompagnés-es**. Les foyers ORS de cette population dans la ville de Fribourg ont doublé, et sont passés de 2, Foyers Ste. Elisabeth & Beauregard, à 4 avec l'ouverture du Foyer de Marly & St-Léonard.

Ce doublement de la population de migrant-es non accompagnés-es a été particulièrement noté dans le cadre du programme "Envole-moi". Ce projet auquel participe Ensemble s'adresse spécifiquement aux jeunes de moins de 25 ans. Les prestations données par l'association dans ce programme sont les suivantes : *Stabilisation, Le Défouloir, l'Espace de Parole, l'atelier Relaxation, la Semaine Créative et le Projet ARC*.

Nous avons pu observer deux points par rapport à l'ensemble de ces prestations : en premier lieu, l'association est fière d'avoir établi une bonne collaboration et communication avec ORS pendant cette année. Les échanges entre Ensemble et les Foyers sont fluides et agréables - l'équipe professionnelle d'ORS est un partenaire essentiel aux interventions de l'association.

En second lieu, l'année 2023 a été marquée par l'augmentation de tensions multiculturelles, au sein des foyers. Ceci met en exergue, **l'importance de créer du lien entre toutes les populations**. Ensemble a pu aider à l'apaisement, en prenant en charge les jeunes, que ce soit dans de façon individuelle (Stabilisation), ou via des prestations de groupe (*Le Défouloir, l'Espace de Parole, L'atelier Relaxation, la Semaine Créative, le Projet ARC*). L'association accompagne aussi les éducateur-ices des jeunes dans ces conflits, notamment avec la formation continue *Train the Trainers (TTT)*, une formation qui dispense des outils pour contrer la violence. Les éducateur-ices ont aussi la possibilité de référer des jeunes en détresse à *Stabilisation*.

« Ce cours m'a appris à respecter moi-même, plus qu'avant. Il m'a appris à m'aimer moi-même. J'ai appris à demander de l'aide quand j'ai besoin. Avant je croyais que je devais tout faire moi-même. »

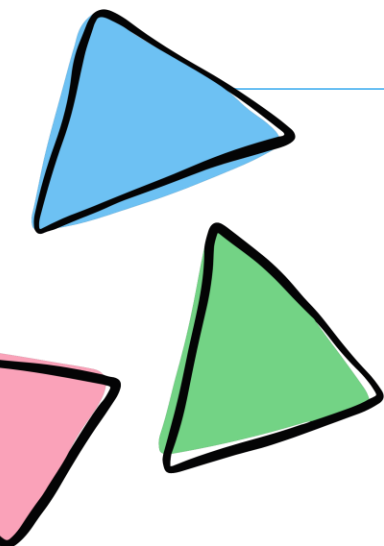
Participant.e *Couleurs et émotion de femmes*.

« Je suis contente d'être là. Les nuages parce que solitude et nostalgie. Que je viens ici, j'oublie toute ma vie. Je fais des choses créatives de mes mains. J'apprends des choses. »

Participant.e *Couleurs et émotion de femmes*.

« L'atelier est un endroit de calme et de bien-être et cela me ressource. J'ai rarement l'occasion d'avoir un espace intime. »

Participant *atelier Relaxation*

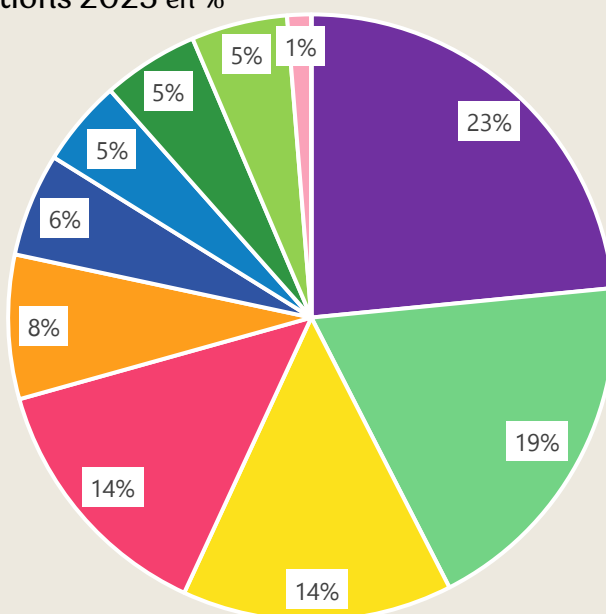


Indicateurs 2023

	2022	2023	Variation
Prestations données	9	10	+11%
Prestations existantes	10	13	+30%
Heures de prestation	524	780.5	+49%
Bénéficiaires	101	404	+300%
Adultes	38	32	-16%
Jeunes – « Envole-moi » de moins de 25 ans	63	310	+392%
Enfants	0	62	
Intervenant-es	25	32	28%

Heures de prestations 2023 en %

- Stabilisation (jeunes) - 23%
- Projet ARC (jeunes) - 19%
- Le Défolloir (mixte) - 14%
- Espace de Parole (jeunes) - 14%
- Marionnettes (enfants) - 8%
- Yoga (enfants) - 6%
- Couleurs et émotions de femmes (adultes) - 5%
- Semaine créative (jeunes) - 5%
- TTT (adultes) - 5%
- Atelier Relaxation (jeunes) - 1%
- Honorer le renouveau (adultes) - pas donné
- Création et récit (adultes) - pas donné
- La Boîte à outils (adultes) - pas donné



Bénéfices observés, enjeux et pistes d'amélioration futures

Bénéfices observés chez nos bénéficiaires

Chez les bénéficiaires des prestations d'Ensemble, l'équipe des intervenant-es constate le développement de plusieurs sentiments positifs et de bénéfices directs :

- **Meilleure confiance et estime de soi, sentiment de sécurité, lâcher prise**, favorisation des relations avec autrui, meilleure expression, pratique in vivo de la langue française, sentiment de sens et de joie à travers la création d'œuvres, favorisation de l'entraide et de la solidarité, connaissance de son corps, capacité de nommer ses émotions et lancement de nouvelles vocations⁵

⁵ Une participante de « Couleurs et émotions de femmes » s'est portée volontaire pour traduire, dans la mesure du possible, pour d'autres participantes (malgré 3 interprètes certaines langues n'avaient pas pu être traduites faute de budget). Elle a fait du bon travail et ça lui a permis de se décider à faire la formation d'interprète.

Dans l'ensemble, les intervenant·es de l'association relèvent aussi **la motivation et le plaisir** qui animent les bénéficiaires. Leur engagement et leur concentration dans les diverses prestations sont une grande source d'inspiration et démontrent de la portée de celles-ci. La bonne dynamique des groupes et le respect mutuel témoigné par les bénéficiaires sont aussi d'autres indicateurs positifs.

« J'ai pratiqué les techniques apprises lors de l'atelier toute la semaine et cela m'a fait beaucoup de bien. Je me sens plus apaisé. »
Bénéficiaire, suite à l'atelier Relaxation.

Tous ces bénéfices constatés nous montrent l'intérêt d'Ensemble et de son accompagnement au plus proche des réalités de la population migrante.

Enjeux

En 2023, l'association s'est lancée dans **le remaniement de 6 de ses prestations**, montant son offre à un total de 13 prestations disponibles. Cette nouvelle offre qui a répondu à des besoins croissants de la population migrante et à un afflux important de demandeur·euses d'asile a représenté des défis pour l'année 2023 :

- **Besoin de ressources supplémentaires** administratives, recrutement de nouveaux-nouvelles intervenant·es, accueil-formation et encadrement du personnel, limites imposées par le budget, adaptabilité face à l'ouverture de deux nouveaux foyers ORS (Marly et St Léonard) entre autres.

En dehors de ces défis, l'association s'est penchée aussi sur des paramètres plus délicats pour lesquels il n'existe pas une seule bonne réponse, d'où l'adaptabilité de l'association aux besoins du terrain. Nous pouvons ici citer la notion d'**engagement des bénéficiaires** dans les prestations, surtout le cadre d'ateliers gratuits. **La mixité des ateliers** est aussi recherchée, mais difficile à atteindre avec des ateliers bas seuil et des niveaux de français variables. Finalement, la **visibilité de nos prestations** est une grande thématique à laquelle nous répondons de plusieurs manières (communication flyers, communication dans les centres, sur les réseaux) et dans laquelle nous essayons toujours de nous réinventer.

« J'arrive au Foyer Ste-Elisabeth, je me présente, la responsable est nouvelle, très avenante, elle me dit : merci, merci pour ce que vous faites. Nos éducateur·ices sont souvent dépassé·es, frustré·es de ne pas pouvoir faire davantage pour les jeunes. Alors merci de venir, de leur proposer des activités. »
Valérie Torrent, Le Défourloir.

Pistes d'amélioration

Le grand enjeu des années à venir pour l'association réside dans le financement. Comme nous l'avons vu dans ce rapport, les chiffres de la migration en Suisse sont en constante augmentation. **Cela signifie que l'association Ensemble recherche des bailleurs de fonds non seulement pour maintenir et assurer ses prestations actuelles, mais aussi dans l'objectif de développer une stratégie plus globale de prise en charge.**

Jusqu'à présent, Ensemble s'est concentrée sur des populations visées par des mesures étatiques et pour lesquels un financement était disponible (Canton, LORO). La diversification de nos sources de financement nous permettrait de compléter l'offre pour un public migratoire au besoin d'accompagnement avéré. Ici, nous pensons particulièrement aux migrant·es adultes, aux jeunes de 25 ans révolus et aux demandeur·euses d'asile débuté·es. L'attention à leur santé mentale est tout aussi importante et ils mériteraient de pouvoir bénéficier de soutien de professionnel·les de la santé et du social.

L'autre grande axe est **de faire connaître l'association** auprès du plus grand nombre de bénéficiaires et de potentiels partenaires. Nous travaillons à répondre à ce besoin en participant à des activités de la vie publique (forum, action, marches) et en consolidant la place d'Ensemble dans le réseau social du canton de Fribourg (notamment, avec le collectif *Ensemble plus forts*).

2023, l'année du déploiement, zoom sur...

Projet ARC

Le projet ARC est un projet innovant issu du programme « Stabilisation et activation des ressources des personnes ayant des besoins particuliers » de la Confédération, décliné en version fribourgeoise, et lancé pour l'année scolaire 2023-2024. Il vise à transformer et améliorer le dispositif de soutien et d'insertion professionnelle pour les personnes migrantes. **Il s'agit de créer un filet de sécurité autour d'une population migrante âgée de 15 à 25 ans** et qui ne peut pas (encore) intégrer le cursus traditionnel de l'école professionnelle pour des raisons diverses (langue, autres difficultés d'apprentissage, sociales, psychologiques, maturité...).

Le programme hebdomadaire se compose de cours de connaissances de base (français, mathématiques, bureautique, sport et environnement/ culture générale) et de cours modulaires (apprentissage par le mouvement, école du cirque, conscience du corps, théâtre, art thérapie, etc.). Le projet ARC est bien ficelé et bien accompagné par les cases manager de la prestation (DEEF, EPAI).

Ensemble a participé à ce projet pilote dans le cadre des cours modulaires, en donnant des **cours d'expression créative** à raison de 3 cours de 1,5h par semaine. **L'objectif de ces cours est l'expression personnelle** (Art thérapie), celle-ci est **complétée par des exercices de stabilisation neuro-végétative** (Stabilisation).

L'équipe d'Ensemble a répondu avec flexibilité, finesse et des compétences professionnelles aux difficultés hétérogènes et individuelles rencontrées par les élèves. En effet, cette population migrante présente des détresses d'ordre psychologiques, familiales, cognitives, entre autres. Aussi, nos intervenant-es ont dû et continuent à prendre en considération chacune des individualités des jeunes dans leur accompagnement (genre, origine, religion, âge etc.).

Un exemple notable est que le DEEF avait mandaté Ensemble pour des ateliers d'Art thérapie, cependant les élèves ne sont pas retrouvés dans ce titre « *nous ne voulons pas être en thérapie mais voulons construire notre avenir, être à l'école professionnelle* ». L'atelier a ainsi été renommé "atelier d'expression créative". Cela a permis d'y amener des **notions de découverte de soi, de réflexion sur soi, d'expression de soi, tout en valorisant le besoin de l'inscrire dans un cursus professionnel**, tout en laissant de côté une notion de "thérapie" vécue comme stigmatisante. Cette anecdote démontre bien le niveau de sensibilité et d'adaptation auquel Ensemble et ses intervenant-es doivent répondre pour être au plus juste auprès de nos bénéficiaires.

Le retour des cours de Yoga enfants

En 2023, nous avons eu le plaisir d'accueillir Caroline Nizard qui a relancé les cours de yoga enfants chez Ensemble. Ces cours ont eu lieu une fois par semaine sur toute l'année scolaire, et sont destinés aux enfants âgés de 5 à 14 ans. **Yoga, moments de partage et méditations** constituent le cours, avec trois objectifs principaux : 1) évacuer le stress ; 2) améliorer sa connaissance de soi et de l'autre ; 3) favoriser l'intégration sociale.

Les enfants gagnent confiance en eux, **apprennent à écouter leur corps, leurs limites**. Ils savent beaucoup mieux décrire leurs émotions et comprendre leurs besoins.

Certains enfants développent une plus grande confiance en eux. Les enfants apprennent aussi à respecter la place et la parole de l'autre.

« Deux enfants plus âgés, récemment arrivés en Suisse se sont complètement transformés au fil des cours pour s'ouvrir de plus en plus, sourire.

Tous les enfants font preuve d'une grande bienveillance. Et bien sûr, ils progressent sur l'apprentissage des postures de yoga. »

Caroline Nizard, responsable des cours de Yoga.

Création et jeux de Marionnettes

Nous avons aussi fait la rencontre de Marie-Adèle Hemmer, qui a pu donner pour nous 6 ateliers (2 ateliers de 12 heures et 4 ateliers de 9 heures) en avril et en octobre, pour tous les enfants dès 7 ans. L'approche Drama thérapeutique est adaptée aux groupes, dans le sens où **le jeu permet à chaque enfant de sentir, ressentir, essayer** et tester dans un espace protégé.

Le contenu de ces cours est l'expression personnelle via le jeu, de la création, des moments de méditation et une volonté d'intégration sociale par l'activité de groupe.

« Au fil des heures, les enfants entraient en contact entre eux, utilisaient différentes formes d'expression pour communiquer. Je pouvais observer les liens qu'ils créaient avec leur marionnette. Celles-ci ont été investies par les enfants, qui ont montré du plaisir dans le jeu. Les marionnettes ont été un médium intéressant pour permettre aux enfants d'exprimer leurs émotions et de parler en français. »

Marie-Adèle Hemmer,
responsable des ateliers Marionnettes.

Ateliers relaxation – les nouveaux ateliers sommeil

Cette prestation a pour objectif de donner des outils pratiques et théoriques pour **améliorer la qualité du sommeil et le bien-être général**. Après un changement d'équipe, la prestation a été repensée par Estelle Müller et Stella Ruffieux, en suivant les retours des bénéficiaires. Les ateliers relaxation ont repris fin 2023 (5 ateliers).

La population visée par cette prestation sont les jeunes des foyers ORS, les ateliers ont été ajustés afin qu'ils soient **bas seuil**⁶ et permettent de venir à la carte. L'objectif est d'attirer plus de jeunes à venir à cette prestation. Aussi, l'engagement sur une période donnée n'est plus demandé et la prestation a également été renommée, en passant du nom « *Atelier sommeil* » à « *Atelier de relaxation* ».

Cette prestation constitue un outil précieux de prévention et est essentielle dans la préservation de la santé mentale des jeunes migrant-es. Christoph Nissen, psychiatre et spécialiste du sommeil l'affirme : « *On sait depuis longtemps que de nombreux problèmes de santé mentale, tels que les troubles anxieux ou la dépression, entraînent des troubles du sommeil. Or, des travaux plus récents montrent que le lien fonctionne aussi dans l'autre sens : un bon sommeil est essentiel à notre santé mentale.* »⁷

L'équipe a su créer un environnement de confiance au sein du groupe, ce qui a permis aux jeunes de **partager leurs expériences difficiles, se soutenir et s'encourager**. Des méthodes issues de la sophrologie, la relaxation dynamique, la respiration, la méthode Silva (tirée de l'hypnose) figurent parmi les techniques transmises par l'équipe intervenante. Les jeunes ont pu découvrir et appliquer ces outils à leur sommeil,

ainsi qu'à d'autres domaines de leur vie : gestion du stress et des émotions/pensées négatives.

« Un jeune ému qui nous dit merci pour tout ce qu'on fait pour lui et les autres jeunes, en nous expliquant qu'il se sent beaucoup mieux depuis qu'il a connu Ensemble. »

Estelle Müller, responsable des ateliers Relaxation.

L'équipe veille aussi à **transmettre des outils didactiques** que les jeunes peuvent appliquer en dehors des ateliers et favoriser leur autonomisation. Les jeunes peuvent alors contribuer au bien-être de leur entourage en transmettant à leur tour des techniques apprises pendant les ateliers.

⁶ Promotion santé Suisse : « Une approche à bas seuil se caractérise par le fait qu'elle tient compte de la perspective des groupes cibles en ce qui concerne les difficultés d'accès à une offre. Les offres et prestations à bas seuil sont élaborées de sorte à éviter si possible les obstacles d'accès ou à les minimiser le plus possible. (Kooperationsverbund gesundheitliche Chancengleichheit 2017, 27). Les offres à bas seuil sont économiques, facilement accessibles, compréhensibles, rapidement utilisables ou simples à gérer. »

⁷ Sanitas – Hygiène du sommeil un facteur important pour notre équilibre psychique - <https://www.sanitas.com/fr/magazine/etre-actif/mental-fort/hygiene-du-sommeil-et-equilibre-psychique.html>

Boîte à outils

En fin d'année, Virginia Pasquali a repris la boîte à outils afin de relancer la **formation de professionnel·les** du réseau et de compléter le travail réalisé par la formation continue *Train the Trainers – contrer la violence*. La **prestation est en création et nous sommes en train de rechercher des mandataires** pour la lancer.

Ses objectifs sont de sensibiliser, rassurer et donner des clés aux professionnel·les pour appréhender et collaborer au mieux avec un public issu de la migration.

Stabilisation

Natalie Uhlmann, responsable de cette prestation a continué l'impulsion donnée en fin d'année 2022 et a ainsi recruté 5 nouvelles personnes en 2023. Un travail conséquent a été accompli dans le déploiement de cette prestation, qui a rencontré un grand succès auprès des jeunes.

La prestation *Stabilisation, suivi en individuel*, permet un accueil sur-mesure et de qualité. C'est une **prise en charge médicale et spécialisée qui permet aussi de réaliser de la prévention des pathologies**. Les personnes qui bénéficient de cet accompagnement sont prises au sérieux avec leurs souffrances ressenties, elles apprennent à détendre leur système nerveux et à reconnaître/contrer leurs symptômes posttraumatiques.

Ensemble reçoit en entretien individuel les jeunes du programme « Envole-moi »⁸ du canton. Ces entretiens sont réalisés par des professionnel·les de la santé dans les domaines suivants : **la prévention et le développement personnel, l'ostéopathie, la zoothérapie, la psycho traumatologie, l'ergothérapie, et l'Art thérapie**.

Le suivi en individuel a eu lieu toute l'année sur demande de la personne participante. Chaque séance a une durée d'environ 1 heure et le jeune a le choix de venir seul·e ou accompagné·e de sa référent·e. Les jeunes viennent pour différentes raisons, parfois afin de travailler sur une problématique spécifique avec un suivi de plusieurs séances, d'autres fois, ils viennent chercher un soulagement ponctuel.

Cette prestation a nécessité une intervention conséquente d'interprètes en 2023, nous remercions le SASoc d'avoir pu prendre ces frais à sa charge. Cette intervention du SASoc a permis à Ensemble de réaliser 40 séances individuelles supplémentaires. En effet, l'arrivée massive de jeunes en 2023 a eu comme conséquence que le budget défini ne correspondait plus à la demande réelle du terrain.



⁸ Etat de Fribourg - Asile : un nouveau concept pour encadrer et intégrer les mineurs non accompagnés et de jeunes adultes : <https://www.fr.ch/dsas/actualites/asile-un-nouveau-concept-pour-encadrer-et-integrer-les-mineurs-non-accompagnes-et-de-jeunes-adultes>

Comptes pertes et profits 2023

Stratégie financière 2023

Le déficit de cette année s'explique par l'utilisation des **reports financiers de l'année passée** (CHF 20k 2021, puis CHF 50k 2022).

De ce fait, dans un premier temps, **l'enveloppe budgétaire 2023 a été augmenté par rapport à 2022** afin de réduire les chances de se retrouver avec un surplus en fin d'année. Ce qui a donc permis à l'association de lancer de nouvelles prestations (comme présenté ci-dessus), et d'augmentation la récurrence de certaines déjà en place.

Dans un second temps, **l'audit des dépenses a été amélioré**, et a permis de clore l'année sans surplus. Ce nouvel outil a d'ailleurs été chaleureusement accueilli par le canton lors de nos séances annuelles.

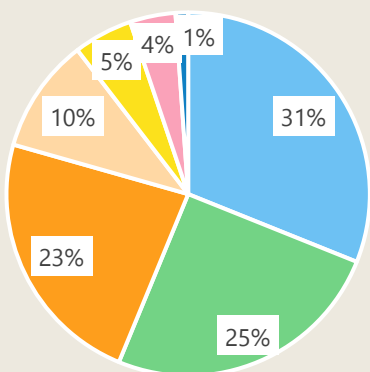
Dans un troisième temps, des recherches des fonds supplémentaires ont eu lieu afin de remplacer ce report, pour **continuer notre mission sans devoir réduire les prestations déjà en route**.

Pour réaliser toutes ces démarches, le taux de travail de l'administratrice a été passé de 30% à 50%. Une augmentation des salaires de l'administratrice et de la coordinatrice a aussi été réalisé, afin de reconnaître la qualité de leur travail, de correspondre aux normes du marché, et de pérenniser ces postes.

Le canton nous a soutenu dans ces démarches et nous a permis d'obtenir de nouveaux fonds afin de stabiliser l'année comptable 2023. Nous les remercions pour leur confiance et leur réactivité.

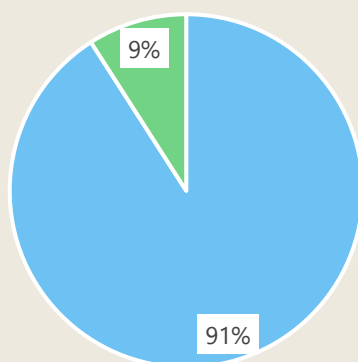
D'un autre côté, le comité est passé de 3 à 9 personnes, permettant **d'augmenter considérablement le temps de bénévolat, et donc le travail sur le fonctionnement et la stratégie** de l'association. Nous mettons en évidence le fait que nos bénévoles ont offert 1'184 heures de travail à l'association ensemble cette année soit **CHF 65'120**.

Origines des ressources 2023 en %



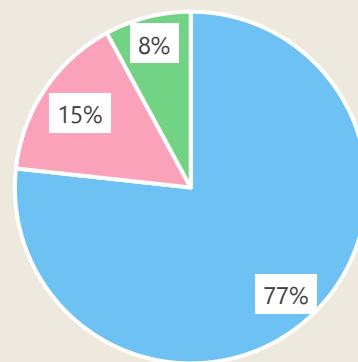
- Canton (SASoc, IMR, SSP) - 31%
- Bénévolat - 25%
- Lotterie Romande - 23%
- ORS "Envole-moi" - 10%
- Projet ARC - 5%
- MIS 418 Caritas - 4%
- Cotisations & dons - 1%

Répartition des dépenses 2023 en %



- Activités & missions d'Ensemble - 91%
- Frais de gestion - 9%

Bénéficiaires en 2023 en %

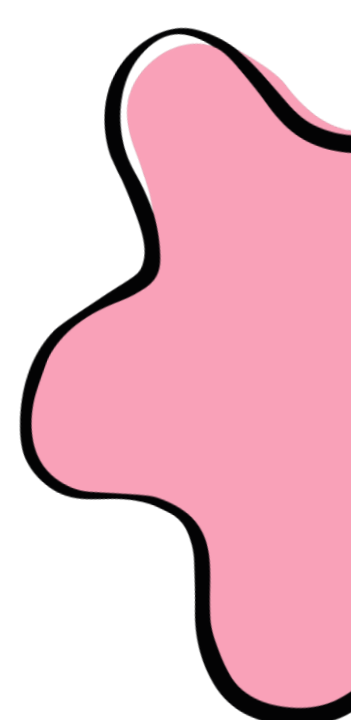


- 16-25 ans "Envole-moi" - 77%
- Enfants - 5 à 16 ans - 15%
- Adultes - 8%

Comptes pertes et profits 2023

2023	Total		Total
PRODUITS		CHARGES	
Subventions canton et confédération (SASoc, SSP, IMR, Programme R)	80'500.00	Charges pour activités et de services (prestations, commission, loyers)	196'450.55
Subvention LORO	60'000.00	Charges d'administration et de coordination	50'542.95
Facturation Stabilisation	26'352.45	Autres charges (assurances, matériel admin, fiduciaire)	4'934.71
Facturation ARC	13'617.34	Frais de publicité	1'197.03
Facturation TTT	18'850.00		
Facturation Caritas (Couleurs et émo.)	10'492.65		
Cotisations annuelles	1'700.00		
Dons privés	1'200.00		
TOTAL DES PRODUITS	212'712.44	TOTAL CHARGES	253'125.24
		Résultat d'exploitation	-40'412.80
		Résultat de l'exercice	-21'525.10

- *Raphaëlle Giroud Notaire* a vérifié nos comptes, et a attesté l'exactitude des montants portés aux chapitres des recettes et aux dépenses.
- Le détail de nos comptes est disponible sous demande à contact@ensemble-fr.ch



Remerciements

Merci à tous-tes nos bénéficiaires de nous montrer à chaque instant que ce que nous faisons compte.

Merci à toutes nos responsables de prestation. Ensemble ne serait pas possible sans vous.

Merci à toute l'équipe d'Ensemble pour votre engagement.

Merci à Alexandra Zoppellari (ancienne coordinatrice) pour son engagement auprès de l'association.

Merci à Estelle Müller pour la prise de fonction en tant que coordinatrice.

Merci à Jean-Marc pour ses 3 ans d'engagement au sein du comité d'Ensemble. Merci à Kétia Queen.

Merci à Marion Wohlhauser pour ses 2 ans, dans *l'Espace de Parole*.

Merci à tous-tes nos donateur-ices pour votre engagement, votre soutien et votre confiance.

Et tout particulièrement au Canton (SASoc, IMR, SSP) et à la LORO qui rendent ces temps d'atelier possibles pour nos bénéficiaires depuis le début d'Ensemble.

Merci l'EPAI, au SFP, et au DEEF de nous avoir fait confiance pour ce nouveau et innovant projet d'éducation holistique ARC.

Merci à toute l'équipe des foyers d'ORS pour jeunes.

Merci à toute l'équipe de Caritas.

Merci à Bénévolat Fribourg Freiburg, d'avoir créé, ce magnifique projet de maison des associations.

L'équipe 2023

Comité : Débora Alcaine, Zâna Condrea (trésorière), Alessandro Cuccu (coprésident), Bernhard Lang (secrétaire), Marianne Vogel (coprésidente), Florence Perroud.

Administration : Camille Létang – à 50%.

Coordination : Alexandra Zoppellari (janvier à septembre), Estelle Müller (dès octobre) – à 10%.

Atelier Relaxation : Estelle Müller, Stella Ruffieux.

Couleurs et émotions de femmes : Marie-Paule Meuwly, Domi Volkaert.

Création et Récit : Jean Samuel Fauquex, Roland Beguin

Espace de parole : Megan Hefti, Natalia Lepori, Christel Richoz, Julie Waeber, Marion Wohlhauser.

Honorer le Renouveau : Marie-Paule Meuwly, Domi Volkaert.

La Boîte à outils : Virginia Pasquali.

Le Défolloir : Paula Leu, Virginia Pasquali, Camille Piller, Jana Sturny, Adyson Amado Tejada Encarnacion, Valérie Torrent, Alexandra Zoppellari.

Commission des prestations : Marie-Adèle Hemmer (Marionnettes enfants), Marie-Paule Meuwly (Couleurs et émotions de femmes), Estelle Müller (Atelier Relaxation), Caroline Nizard (Yoga enfant), Virginia Pasquali (Boîte à outils), Christel Richoz (Espace de Parole), Natalie Uhlmann (Projet ARC, Semaine créative, Stabilisation et Train the Trainers), Alexandra Zoppellari (Le Défolloir).

Marionnettes enfants : Marie-Adèle Hemmer.

Projet ARC : Nathalie Bourquin, Natalie Uhlmann.

Semaine Créative : Nathalie Bourquin, Marie-Adèle Hemmer, Natalie Uhlmann.

Stabilisation : Nathalie Bourquin, Geneviève Charrière Ludwig, ErgoSum (entreprise), Sybille Gerber, Louise Hjort Ayer, Stéphanie Reynaud, Milena Tripodina, Natalie Uhlmann.

Train the Trainers : Alain Bochud, Marie-Paule Meuwly, Teresa Leuzinger, Natalie Uhlmann, Stéphanie Reynaud, Rivka Wyler.

Yoga enfants : Caroline Nizard.

Avec le soutien de



ETAT DE FRIBOURG
STAAT FREIBURG



Gesundheitsförderung Schweiz
Promotion Santé Suisse
Promozione Salute Svizzera



Et la suite ?

Vous avez aimé ce que vous avez vu ?

En soutenant notre action, vous aidez des enfants, des jeunes et des adultes à **reprendre confiance en la vie malgré des événements qui semblent insurmontables.**

Faire un don

Soutenez notre action dans le canton de Fribourg

IBAN CH20 0839 0036 3541 1000 5

Association Ensemble, Bd de Pérolles 42, 1700 Fribourg - Banque Alternative Suisse

